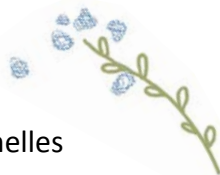


Ensemble, évoluons à petits pas



Chers parents,



Vous cherchez un lieu d'accueil pour votre enfant. C'est le début d'une nouvelle aventure que les professionnelles de la petite enfance vont partager avec vous.

Que vous choisissiez un mode d'accueil individuel (assistante maternelle agréée ou garde à domicile) ou collectif (crèche ou Maison d'Assistants Maternels), chaque professionnelle mettra tout en œuvre pour accompagner au mieux cette étape importante dans le développement de votre enfant.

En tant que parent, vous êtes les plus à même de connaître ses besoins et c'est en vous appuyant sur les compétences et savoirs de chacune d'entre nous que nous pourrons ensemble entamer le chemin de la coéducation.

Dans un souci de respect du bien-être de votre enfant et de votre famille, et afin de vous accueillir au mieux, nous vous proposons ce guide destiné à vous présenter les valeurs qui sous-tendent nos pratiques quotidiennes.

Devenir parents, à petits pas, au rythme de votre enfant. Précieuse tâche que d'accomplir cette belle mission au mieux. Ce guide parental, véritable outil de transmission des valeurs éducatives a été réalisé par les professionnelles du pôle petite enfance de notre territoire. Le soutien à la parentalité avec l'instauration d'une véritable coéducation est, aujourd'hui, une volonté et une priorité que nous souhaitons développer.

Philippe GREFFIER,
Président de la CCCLA

Isabelle SIAU, Vice-Présidente
en charge de la Petite Enfance

La Caf de l'Aude, en tant qu'acteur des politiques sociales et familiales, apporte son soutien à toutes les démarches engagées sur les territoires pour accompagner les parents et futurs parents dans leur fonction parentale, notamment durant les premières années de leurs enfants. Il en est de même pour les professionnels de la Petite Enfance qui sont des acteurs majeurs dans le développement et l'éducation des jeunes enfants. Ce guide, travail d'une équipe pluridisciplinaire de professionnels, témoigne de la démarche et va vous apporter un éclairage contribuant au bien-être des jeunes enfants.

Élise PALUS,
Directrice de la CAF de l'Aude

SOMMAIRE

- 1 Les pleurs des bébés
- 2 La motricité avant la marche
- 3 Stimuler le langage
- 4 Une histoire d'émotions
- 5 Le NON, phase positive
- 6 La sécurité affective



Les bases d'une bonne relation

- La communication est le socle d'une relation de confiance qui se construit au fur et à mesure des échanges.
- La première étape, juste avant la familiarisation de votre enfant à son nouveau lieu d'accueil, est celle de la rencontre avec la ou les professionnelles qui veilleront sur votre enfant en votre absence.
- Il est important que toutes les informations qui vous semblent utiles, soient partagées avec elles à ce moment-là pour une continuité cohérente d'éducation et de soins.
- Lorsque votre enfant sera accueilli, les transmissions seront également des moments privilégiés pour partager ces informations.
- L'enfant étant au centre des préoccupations, il est essentiel que parents et professionnelles puissent échanger en toute confiance.



Conscientes que l'aventure parentale peut être un parcours semé d'embûches, nous espérons que ce guide répondra à certaines questions que vous pourriez être amenés à vous poser.

1 LES PLEURS DES BÉBÉS

Pour communiquer avec vous, votre bébé s'exprime à travers tout un langage corporel. Celui-ci vous donne des indications sur son état.

Pour votre nourrisson, le pleur ou cri est un des moyens dont il dispose pour exprimer ses besoins et se faire comprendre. Votre bébé sait exactement ce qu'il ressent. Tous les bébés pleurent, certains plus que d'autres.

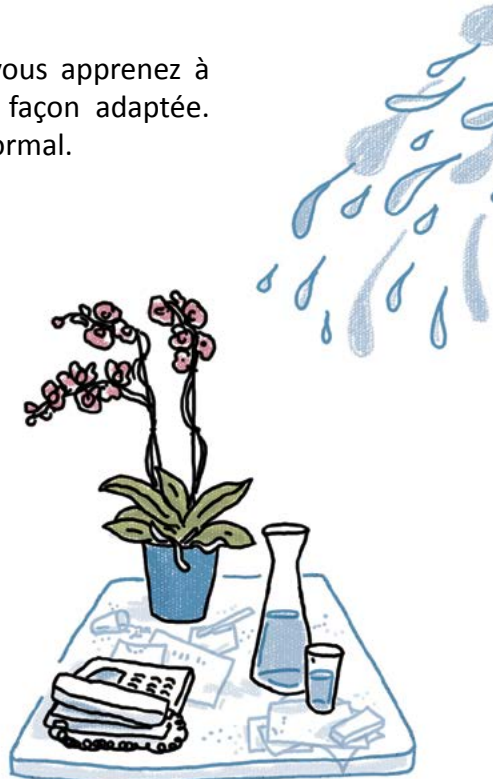
Les pleurs ne sont jamais intentionnels. Ce sont des réflexes qui reflètent soit un besoin physiologique (faim, fatigue, douleur, inconfort, gaz, besoin de roter) soit un besoin affectif ou de décharge émotionnelle. **Un bébé qui pleure ne fait pas de caprice, il exprime un besoin.**

En passant du temps avec votre bébé, vous apprenez à décoder ses pleurs et à y répondre de façon adaptée. Parfois vous n'y arriverez pas et cela est normal.

Les pleurs des bébés peuvent être très douloureux et difficiles à supporter. Ne secouez jamais un bébé. Installez-le dans son lit, en sécurité, allez souffler, buvez un verre d'eau, faites appel à une tierce personne si nécessaire...*

Mon assistant.e maternel.le m'a proposé le portage en écharpe. Pourquoi ?

Cette méthode, avec votre accord, peut être utilisée pour sécuriser votre bébé. Contenu contre l'adulte, cela peut l'aider à traverser les premiers temps de familiarisation dans son nouvel environnement.



* écrivez ici le numéro téléphone de votre proche de confiance

.....

FAUT-IL LAISSER PLEURER VOTRE BÉBÉ ?

Une histoire de cerveau...

Lorsqu'un bébé pleure sans être réconforté, son corps est inondé d'hormones de stress qui peuvent nuire à sa croissance, à son potentiel d'apprentissage et à son immunité.

A la crèche, j'ai peur que vous laissiez pleurer mon bébé

Votre bébé n'est jamais seul. En étant présents et disponibles, nous veillons à son bien-être. S'il pleure, nous mettons tout en œuvre pour comprendre, le rassurer et répondre à ses besoins le plus rapidement possible.



Le prendre dans les bras déclenche la sécrétion d'une hormone apaisante (l'ocytocine) et développe l'empathie du bébé qui se sent entendu dans ses besoins.

Consoler votre bébé qui pleure ne fera pas de lui un enfant gâté. Cela le rassurera et il apprendra qu'il peut vous faire confiance.

Une réponse rapide et adaptée aux besoins de votre bébé contribuera au développement d'un attachement mutuel solide nécessaire à sa sécurité affective et à sa prise d'autonomie sereine.

2 LA MOTRICITÉ AVANT LA MARCHÉ

INSTALLATION AU SOL

Très tôt, votre bébé appréciera d'être installé au sol en position d'enroulement (position fœtale) tout en étant soutenu par votre regard et votre voix.

Dans un premier temps, il appréciera les tapis doux et fermes sur lesquels il pourra explorer sa liberté de mouvement. En variant ses positions (ventre, côtés, dos), votre enfant pourra explorer son corps et son environnement.

Plus l'enfant manipule, plus il développe sa pensée, son attention et sa coordination œil-main. Il découvrira aussi son corps au travers de jeux sensoriels qui lui apporteront des informations essentielles à son évolution.

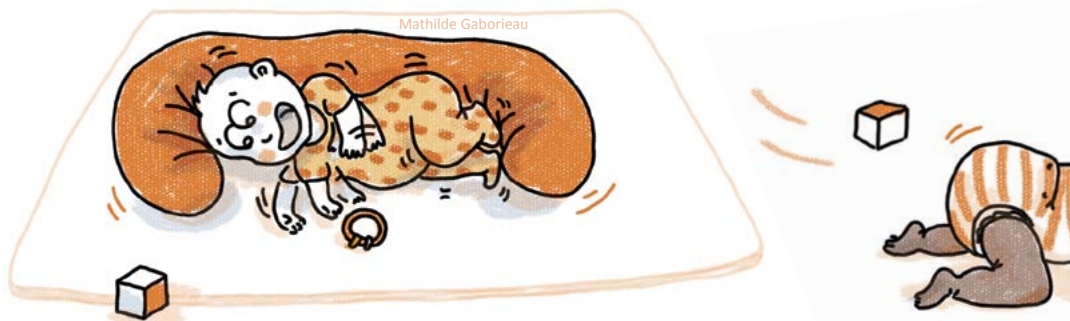
A la crèche, mon bébé est souvent au sol. Or le transat est plus confortable...

Le transat empêche votre bébé de bouger librement. Bien que confortable, il ne participe pas à son développement moteur. Cependant, il peut être utilisé ponctuellement, par exemple lors du repas ou pour répondre à un besoin de sécurité.

IMPORTANT

Mettre un bébé dans une position dont il ne peut se dégager seul va à l'encontre de son développement psychomoteur. Cela l'empêche de bouger comme il le souhaite et à son rythme.

« SOUTENIR
N'EST PAS TENIR »



LES PREMIERS DÉPLACEMENTS

Tout comme la construction d'une maison, l'apprentissage de la marche doit avoir des bases solides. Rien ne sert de se précipiter, toutes les étapes intermédiaires sont importantes. Chaque enfant évolue à son rythme.

Votre bébé découvrira les premiers retournements puis expérimentera le ramper qui lui permettra de se déplacer vers l'avant, vers l'arrière ou en tournant sur lui-même. De là, il s'installera à quatre pattes et ainsi favorisera de bons appuis, une bonne musculature des membres, une découverte de l'équilibre et une coordination croisée nécessaires au bon fonctionnement du cerveau.

Si certaines de ces étapes ne sont pas réalisées, pas de panique ! En jouant, plus tard, votre enfant les expérimentera.

VERS LA VERTICALISATION

Votre bébé cherchera ensuite à atteindre la position assise. En tant que parent, vous l'aidez en le laissant expérimenter seul. Il pourra ainsi explorer les positions à genoux et la position debout en ayant trouvé des points d'appui stables.

Mon assistant.e maternel.le me dit que le trotteur est interdit. Quels sont les risques pour mon enfant ?

Le trotteur provoque régulièrement des accidents domestiques (escaliers, chutes...). Il perturbe le développement corporel et les repères dans l'espace. Dans un trotteur, votre bébé ne développe pas correctement l'équilibre nécessaire à l'acquisition de la marche.



Dès la vie fœtale, votre enfant a soif de communiquer, de comprendre, de s'exprimer et d'être compris. C'est au travers du langage qu'il va se sentir exister et pouvoir être en relation avec les autres.

Mon assistant.e maternelle pratique les signes associés à la parole. Quel intérêt ?

L'utilisation des signes avec les bébés permet à votre enfant d'exprimer ses besoins et ressentis avant l'acquisition du langage qui reste l'objectif prioritaire de cet outil. Son intérêt réside dans la posture que prend l'adulte avec l'enfant en se mettant à son niveau et en créant un réel échange dans la communication.

Dans les premiers temps, c'est en vous écoutant, en observant votre bouche, vos yeux, votre réaction que votre bébé apprend à parler. Il comprend d'ailleurs déjà beaucoup plus que ce qu'il peut exprimer.

Dès 3 mois, les aires du langage sont « pré-activées ». Ensuite, il vocalise, répète des syllabes, explore sa voix, essaie des sons, cherche à vous imiter. En lui répondant, vous lui apprenez qu'il est important pour vous. Il apprend qu'il a un effet sur son environnement et enrichit son vocabulaire. Petit à petit, il comprendra des mots et des phrases de plus en plus structurées. Vers 18 mois, on parle d'explosion du langage. Dans ce domaine comme dans les autres, chaque enfant évolue à son rythme.

Il vous parle en gazouillant, en pleurant, en babillant, en souriant, en bougeant. En l'observant et en lui répondant avec une voix et des mots doux, vous établissez un cadre propice à une communication entre vous.



Pour favoriser l'apparition du langage, vous pouvez lui parler **souvent, lentement**, en profitant de chaque occasion et interaction avec votre bébé.

En lui laissant le temps de répondre, il ressentira l'intérêt que vous lui portez, cela développera sa confiance en lui.

En vous mettant à sa hauteur, vous pourrez attirer son attention en créant un contact visuel ou corporel. Prononcez **des phrases courtes et des mots justes**, préférez « la voiture » à « vroom-vroom ». En partageant ces moments d'échange, une complicité s'installera entre vous. Votre bébé prendra plaisir à s'exprimer et à être en relation avec vous.

J'aimerais que mon enfant n'ait plus la tétine à la crèche car j'ai peur que celle-ci retarde son langage.

Pour communiquer, votre enfant a besoin de se sentir en confiance.

La succion, par le bien-être procuré, le sécurise et l'encourage à rentrer en communication. Pour l'aider à s'en séparer, nous pouvons l'inviter à enlever la tétine pour parler ou limiter son usage à certains moments de la journée.

Dans les lieux d'accueil, on vient lire des histoires. A quoi ça sert de lire des livres à des bébés ?

Il est intéressant de lire des livres aux enfants dès leur plus jeune âge. Cela enrichit leur vocabulaire, développe leur imaginaire, les prépare au langage, apprend la temporalité et la concentration. En lisant des livres à votre bébé, vous profiterez de moments de complicité et d'interactions privilégiées.

VOTRE BÉBÉ ET LES ÉCRANS

L'utilisation des écrans pour les tout-petits est déconseillée.

Ils perturbent les repères du monde réel, le lien d'attachement et l'attention. Devant un écran, votre enfant est spectateur, or pour grandir et s'épanouir, il a besoin d'être acteur. C'est dans l'interaction avec son entourage qu'il stimule son langage. Il fait des expériences en manipulant, en bougeant, en explorant son environnement. Le temps passé devant un écran est du temps perdu.



4 UNE HISTOIRE D'ÉMOTIONS

Le cerveau humain est constitué de 3 parties interdépendantes :

LE CERVEAU PRÉFRONTAL

est à l'origine des fonctions d'analyse, de raisonnement. Il a un rôle prépondérant dans la régulation des émotions. Celui-ci arrive à maturité vers l'âge de 30 ans.

LE CERVEAU ÉMOTIONNEL

gère les émotions et la sécrétion d'hormones. Il est particulièrement en lien avec la mémoire.

LE CERVEAU ARCHAÏQUE

régule nos comportements primaires nécessaires pour la survie : fuite, sidération ou agressivité.

Durant les 7 premières années de sa vie, le comportement de votre enfant est principalement dominé par son cerveau archaïque et par son cerveau émotionnel. Progressivement, les 3 cerveaux vont fonctionner davantage en équilibre suivant l'environnement dans lequel il évolue.

Ainsi, les tout-petits ressentent et expriment leurs émotions sans filtre. Leurs joies, leurs peurs, leurs tristesses sont immenses et leurs colères aussi.

Si votre enfant se trouve dans une situation d'insécurité, si ses besoins fondamentaux ne sont pas respectés, il peut répondre par de l'agressivité, de la fuite, de la sidération ou des grosses colères.

En proie à des émotions fortes, votre tout-petit ne peut pas s'apaiser seul. Sujet à de véritables « tempêtes émotionnelles », il a besoin de votre aide pour y parvenir.





Mon assistant.e maternel.le me dit que mon enfant ne fait jamais de colère, alors qu'à la maison, on ne s'en sort plus.

Comment l'expliquer ?

Le comportement d'un enfant diffère selon l'environnement dans lequel il se trouve. Sur le lieu d'accueil, il ne se permet pas d'exprimer tous ses ressentis.

En revanche avec vous, figures principales d'attachement, il se sent en sécurité et libre de montrer ses émotions qui peuvent parfois déborder.

A la maison, mes enfants se disputent continuellement les jouets. Comment gérez-vous cela à la crèche ?

Le sens du partage n'est pas inné et s'acquiert avec la maturation cérébrale. Se disputer les objets est normal. Généralement, les enfants réussissent à gérer les conflits seuls. Si besoin, l'adulte va les aider, sans prendre parti, à trouver des solutions qui leur conviennent.

ET LES CAPRICES ALORS ?

Si mon enfant se met en colère, comment réagissez-vous ?

Nous accueillons ses émotions en mettant des mots dessus et le rassurons. En fonction du contexte, nous cherchons à comprendre les raisons de cette colère. Nous pouvons l'accompagner dans un espace spécifique pour l'aider à se calmer et à se ressourcer

Les jeunes enfants ne font pas de « caprices ». Un caprice est intentionnel. Le cerveau des tout-petits n'a pas la maturité nécessaire pour adopter cette stratégie. Ce terme revêt généralement l'expression d'un besoin incompris.

« Le non de l'enfant est une réponse affectueuse car ce n'est pas un non à la relation aux parents. C'est un « oui » à lui-même en tant que personne, et à sa façon de se délimiter par rapport à ses parents. »

Jesper Juul

Ça y est votre enfant a 2 ans, son langage se développe, sa marche est bien acquise et son comportement commence à refléter un désir renforcé d'autonomie.

Il vous dit « non » et en vous disant « non », il vous montre qu'il est un être à part entière, avec ses goûts, ses envies... Il s'affirme, il grandit et développe son autonomie. Durant cette phase, votre enfant montre qu'il a besoin de faire ses propres choix.

Mon enfant dit toujours « non », comment réagissez-vous en tant que professionnels ?

Le « non » de l'enfant peut être l'expression de son besoin d'autonomie, de son état ou de son émotion du moment (peur, fatigue, besoin d'affection, colère...). Mettre des mots sur ce qu'il vit et proposer des choix limités nous permet d'éviter des situations conflictuelles.

A la crèche, mon enfant accepte de s'habiller sans soucis. Pourquoi à la maison c'est très compliqué. ?

A la crèche, votre enfant adopte un comportement différent de celui de la maison. Chez vous, grâce à la relation de confiance qui vous unit, il s'autorise à exprimer son besoin d'autonomie ou d'attention. Ritualiser et prendre du temps pour les gestes du quotidien peuvent faciliter ces moments.

Si mon enfant ne veut pas manger son repas à la crèche, comment réagissez-vous ?


Manger doit être un plaisir. Nous l'encourageons à goûter sans le forcer. Nous pouvons varier la présentation et l'ordre des aliments. Il peut manger avec les doigts ou avec des couverts adaptés à son âge. Le groupe, par imitation, peut être un stimulant.



En lui proposant différentes possibilités, vous le responsabilisez. Cela favorise, dans son cerveau, la production de dopamine (hormone du plaisir & de la motivation) et construit son identité.



proposer des choix



valoriser le « oui »
et les phrases
positives



prévenir
à l'avance



amener
par le jeu

La réponse de l'adulte, si celle-ci n'est pas appropriée peut engendrer l'incompréhension de l'enfant et une relation conflictuelle entre les deux. Le rôle de l'adulte est de donner des repères à l'enfant.

La sécurité affective est un besoin fondamental. Elle se construit dès la vie foetale, dans la relation entre êtres humains, comme pour tout mammifère. Lorsque vous prenez soin de votre enfant, en étant à son écoute, en ayant une réponse adaptée à ses besoins, vous l'aidez à surmonter ses peurs, sa tristesse... et à construire sa confiance en lui. L'enfant qui se sent en sécurité peut explorer son environnement, rencontrer de nouvelles personnes et vivre de nouvelles expériences en toute quiétude.

La succion (sein, tétine, pouce, objet...) est un réflexe naturel et un besoin physiologique. Elle le réconforte en lui apportant bien-être et apaisement.

Le doudou, objet choisi par votre bébé a pour fonction de le rassurer en cas de besoin (lieu inconnu, absence du parent, état de fatigue).

réservoir affectif
de l'enfant



Quand mon enfant se fait mordre, comment réagissez-vous ?

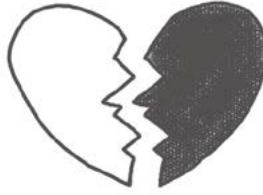
Un enfant qui mord est submergé par ses émotions : trop d'amour, de frustration, de peur, de colère, de promiscuité... Il peut aussi juste avoir mal aux dents.

L'adulte va en priorité sécuriser les 2 enfants, les réconforter et enfin verbaliser la situation en rappelant l'interdit.

Quand je récupère mon enfant chez l'assistant.e maternelle, il ne veut pas venir avec moi.

Pourquoi fait-il cela ?

Ce moment de transition est intense pour votre enfant. Il a vécu de nombreuses expériences sans vous. Votre arrivée peut déclencher une réaction démesurée due à un trop plein d'émotions que votre présence rassurante apaisera rapidement.



LES « PUNITIONS / RÉCOMPENSES »

Le système d'éducation, basé sur l'obéissance, qui consiste à punir et récompenser son enfant pour obtenir un comportement attendu, peut paraître efficace dans un premier temps.

MAIS par le stress et la peur qu'elle induit, la punition nuit au développement cérébral. Elle abîme la relation adulte-enfant, crée de l'insécurité affective et engendre une perte de confiance immédiate en soi et en l'adulte. D'après Jane Nelsen, les effets à long terme de la punition peuvent générer chez l'enfant de la **Rancœur**, de la **Revanche**, de la **Rébellion** et du **Retrait** (les 4R).

De même, la récompense, malgré son approche positive, fausse l'apprentissage naturel de l'enfant et sous-estime ses compétences. La motivation extérieure vient détruire la motivation innée.

LES VIOLENCES ÉDUCATIVES ORDINAIRES

Pour rappel, depuis l'adoption de la loi du 10 juillet 2019,

les «**violences éducatives ordinaires**» humiliations, menaces, chantage, fessées, claques, tapes sur les mains, mises au coin, ...

sont interdites en France.

Pourquoi dit-on maintenant que la fessée n'a pas de vertu éducative ?

Les neurosciences ont démontré que la fessée est inefficace sur la durée et qu'elle a des effets délétères pour le cerveau. Elle est humiliante et génère beaucoup de stress. Un enfant frappé ne se sent pas digne d'être aimé. Et plus simplement, quelle est la cohérence de taper son enfant alors que nous lui interdisons de le faire ?





D'AUTRES PETITS PAS

RESSOURCES POUR CONTINUER

LIVRES

Pleurs et colères des enfants et des bébés, comprendre et répondre aux émotions de son enfant, Aletha Solter

De la naissance aux premiers pas, Michèle Forestier

Pour une enfance heureuse, Catherine Gueguen

J'ai tout essayé, Isabelle Filliozat

Me voilà ! Qui es-tu ?, Jesper Juul

La discipline positive, Jane Nelsen

SITES INTERNET

cccla.fr

monenfant.fr

1000-premiers-jours.fr

aude.fr

ecoledesparents.org

NUMÉROS UTILES

Allo parents en crise :
numéro vert 0 805 382 300

112 Appel d'urgence européen

15 SAMU aide médicale urgente

114 numéro urgence personnes
sourdes et malentendantes,
accessible par sms ou par fax

17 Police secours

18 Sapeurs-pompiers

119 Enfance en danger

3919 Violences conjugales

LIEUX

Protection Maternelle et Infantile

Caisse d'Allocations Familiales

Relais Petite Enfance (RAM)

Lieux d'Accueil Enfants Parents

Textes : les équipes des crèches « Los Drollets » St Papoul, « Les Pitchous » Salles-sur-l'Hers, « Louise-Michel » Castelnaudary, du Relais Petite Enfance, du Lieu d'Accueil Enfants Parents, des Assistantes Maternelles Agréées du territoire de la Communauté de Communes Castelnaudary Lauragais Audois.

Dessins et mise en page : Mathilde Gaborieau

Supports théoriques : Suzy Dupèbe, Vanessa Roblette

